

Informations complémentaires  
sur [www.cavil.fr](http://www.cavil.fr) ➔ Conservatoire

---

## **Activités et fonctionnement 2013/14**

---



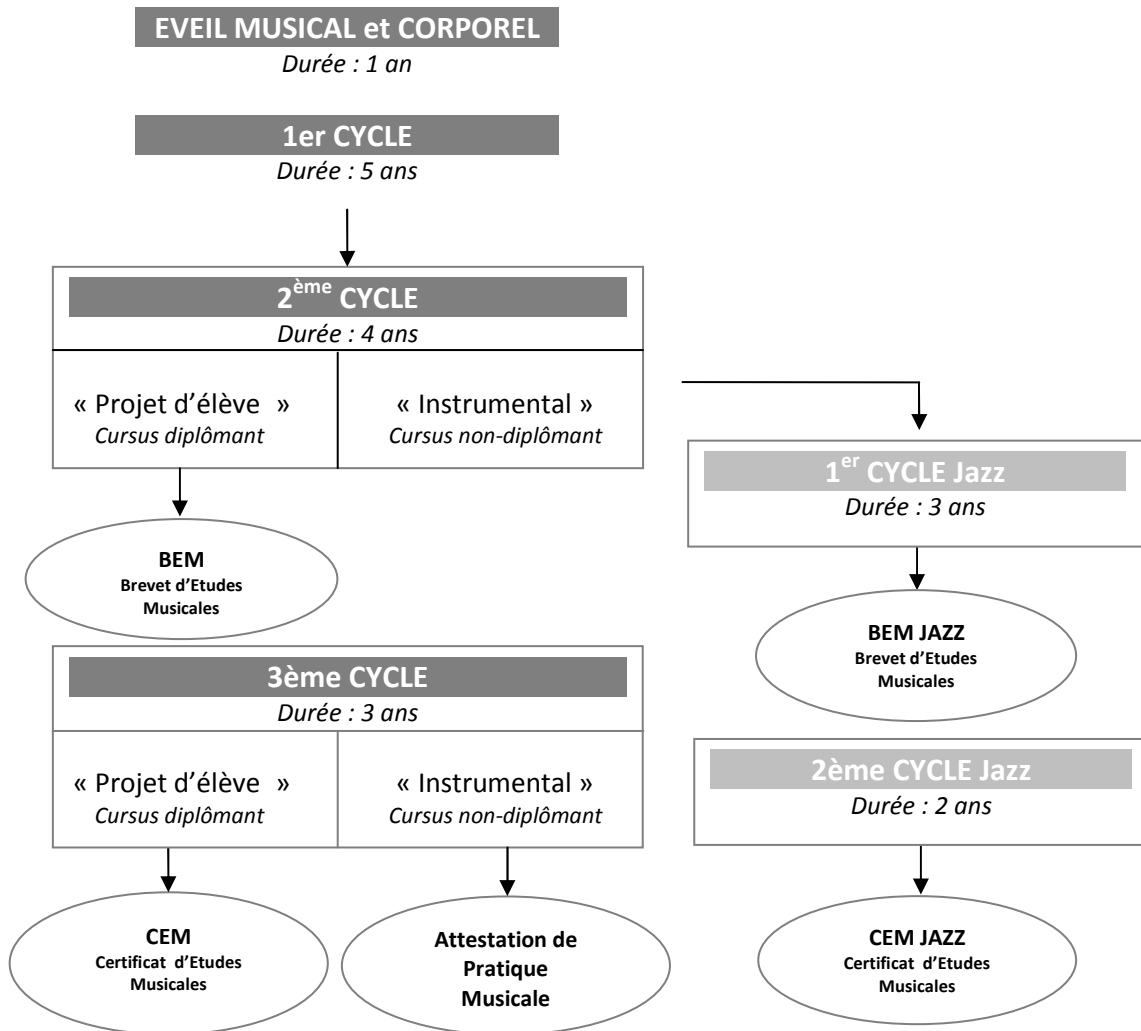
### **Sommaire**

---

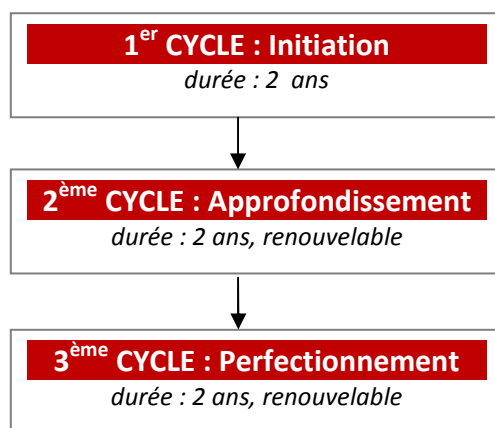
<i>Les parcours au Conservatoire</i>	<i>page 2</i>
<i>    Le cursus Général</i>	<i>page 3</i>
<i>    Le cursus Jazz</i>	<i>page 3</i>
<i>Le Centre de Pratique Artistique</i>	<i>page 4</i>
<i>    Les disciplines proposées</i>	<i>page 4</i>
<i>    Les options</i>	<i>pages 5 à 7</i>
<i>Les chœurs et ensembles vocaux</i>	<i>page 7</i>
<i>    Les orchestres</i>	<i>page 8</i>
<i>    Les tarifs</i>	<i>page 9</i>
<i>La location d'instrument</i>	<i>page 10</i>
<i>    La bibliothèque</i>	<i>page 10</i>
<i>    ASPEL</i>	<i>page 10</i>
<i>Calendrier des cours et informations pratiques</i>	<i>Page 11</i>
<i>Le Conservatoire en quelques chiffres</i>	<i>page 11</i>

# LES PARCOURS AU CONSERVATOIRE

## 1/ Coursus général et cursus jazz (p.3)



## 2/ Centre de Pratique artistique (p.4)



## LE CURSUS GENERAL

Ce cursus aborde principalement le répertoire **baroque à contemporain**. Les **options** (voir p.5 et 6) permettent d'aborder d'autres styles : musique ancienne, musiques traditionnelles, rock et musiques actuelles, jazz, etc... et donnent accès aux activités d'invention et de création par les nouvelles technologies.

Afin de garantir les meilleures chances d'épanouissement de l'élève et de réussite dans les apprentissages, les parents d'enfants ou adolescents présentant des troubles du fonctionnement avérés (dyslexie, dyspraxie,...) sont invités à contacter le Conservatoire afin d'étudier les adaptations possibles des parcours ci-dessous.

<b>EVEIL</b>	Accès : à partir du CP		Tarif 1
	Éveil rythmique, auditif et corporel, découverte des instruments : 1h		
<b>1<sup>er</sup> CYCLE</b>	Accès : à partir du CE1		Tarif 2
5 niveaux : 1C1 → 1C5	<b>3 disciplines obligatoires :</b> - Instrument : 30 mn - Formation musicale : 1h à 1h15 - Chœur* ou orchestre : 45 mn à 1h15 <b>Possible :</b> options à partir du niveau 1c4		Les cours de formation musicale et chorale sont groupés uniquement en 1C1 / 1C2
<b>2<sup>ème</sup> CYCLE</b>	Après le 1 <sup>er</sup> ou le 2 <sup>ème</sup> cycle (ou niveau équivalent)		Tarif 2
4 niveaux : 2C1 → 2C4	« <b>PROJET D'ELEVE</b> » Parcours diplômant  <b>OU</b> « <b>PROJET INSTRUMENTAL</b> » Parcours non diplômant	<b>3 disciplines obligatoires :</b> - Instrument : 30 à 45 mn - Formation musicale : 1h30 - Chœur* ou orchestre : 1h15 à 2h30	
<b>3<sup>ème</sup> CYCLE</b>		<b>2 disciplines obligatoires :</b> - Instrument : 30 mn - Chœur* ou orchestre : 1h à 1h30	
3 niveaux : 3C1 → 3C3	<b>Possible pour tous :</b> options selon niveaux		

\*Instruments hors orchestre (piano, accordéon, guitare,...) : le chœur peut être remplacé par une option en lien avec l'instrument pratiqué (voir liste pages 5 et 6).

## LE CURSUS JAZZ

Ce cursus est accessible à partir du niveau 2C3 du cursus « général ». Il s'adresse aux élèves motivés qui souhaitent approfondir la connaissance et la pratique du répertoire jazz. L'inscription dans ce cursus se fait après entretien avec le responsable pédagogique.

<b>1<sup>er</sup> CYCLE</b>	A partir du 2C3 « cursus général » ou niveau équivalent		Tarif 2
3 niveaux : 1C1 → 1C3 Jazz	<b>3 disciplines obligatoires :</b> - Instrument : 45 mn - Harmonie jazz : 1h - Pratique collective (combo) : 1h30		
<b>2<sup>ème</sup> CYCLE</b>	Après le 1 <sup>er</sup> cycle Jazz ou niveau équivalent		Tarif 2
2 niveaux : 2C1 → 2C2 Jazz	<b>3 disciplines obligatoires :</b> - Instrument : 1h - Arrangement : 1h30 - Pratique collective (combo) : 1h30		
<b>Pour les 2 cycles</b>	<b>Modules complémentaires :</b> histoire du jazz, techniques du son, piano complémentaire, improvisation <b>Mises en situation :</b> concerts et jam-sessions régulières		

## LE « CENTRE DE PRATIQUE ARTISTIQUE »

Accessible à partir de 15 ans, ce cursus permet de constituer avec l'élève un parcours personnel pour débiter ou poursuivre une pratique musicale. Les répertoires abordés sont les mêmes que ceux du cursus général.

<b>1<sup>er</sup> cycle</b> <b>INITIATION</b> 2 ans Accès aux élèves débutants	<b>Obligatoire sur l'ensemble de l'année scolaire :</b> Chœur, orchestre ou option(s) : 1h à 1h30  <b>Facultatif :</b> Instrument : 30 ou 45 mn (durée définie selon le projet de l'élève).
<b>2<sup>ème</sup> cycle</b> <b>APPROFONDISSEMENT</b> 2 ans, renouvelable une fois Accès selon niveau	
<b>3<sup>ème</sup> cycle</b> <b>PERFECTIONNEMENT</b> 2 ans, renouvelable une fois Accès selon niveau	

Le parcours de l'élève est formalisé par un contrat passé avec le Conservatoire précisant les objectifs d'apprentissages à court et moyen terme.

Le changement de cycle ou le renouvellement est conditionné au respect de ce contrat. A l'issue du 3<sup>ème</sup> cycle, l'inscription en cours individuel d'instrument n'est plus prioritaire.

Ce parcours permet également de participer de manière ponctuelle à un projet collectif du Conservatoire sans s'engager pour la totalité de l'année.

## DISCIPLINES PROPOSEES

### • Instrument et voix

**Voix** : classique (technique vocale 1), moderne (technique vocale 2)

**Cordes** : violon, alto, violoncelle, contrebasse

**Cuivres** : cor, trompette, trombone, tuba

**Bois** : flûte, flûte traversière baroque, flûte à bec, hautbois, clarinette, basson, saxophone

**Polyphoniques** : piano, clavecin, orgue, guitare classique/électrique/basse/électroacoustique, accordéon

**Parcours clavier** : ce parcours permet à 6 élèves débutants de pratiquer 3 claviers : piano, orgue, clavecin

**Percussions** : timbales, claviers, batterie

### • Disciplines jazz (réservées au cursus jazz)

Flûte, violon, trompette, trombone, guitare, piano, basse/contrebasse, batterie, chant

### • Langage, culture musicale et création

Formation et culture musicale (enfants, ados, adultes)

Création par les Nouvelles Technologies

Préparation au baccalauréat

### • Activités collectives

Options : Voir pages 5 et 6

Orchestres : Vents, cordes, jazz

Chœurs : Enfants, ados et adultes

Ensembles : - Musique ancienne

- Classique

- Jazz et musiques actuelles

- Musiques traditionnelles et improvisées

## LES OPTIONS

Les horaires définitifs et les contenus seront précisés lors des réunions de rentrée.

**ATTENTION : l'inscription dans les options requiert assiduité et présence obligatoire aux répétitions et aux concerts.**

### Musique ancienne et baroque

Accessible à partir du niveau 1C4

			1C	2C	3C	CPA
<b>Atelier « Renaissance – Baroque »</b> <i>Etude de l'esthétique baroque et de la rythmique des danses Renaissance et Baroque.</i>	<b>Cendrine THERET</b> Tous instruments	1 <sup>er</sup> cycle à début 2 <sup>e</sup> cycle + CPA : samedi matin 2 <sup>e</sup> et 3 <sup>e</sup> cycles + CPA : samedi matin	●	●	●	> AP/2C2
<b>Musique de chambre baroque</b> <i>Travail sur le répertoire de musique ancienne pour des formations à un ou deux dessus et basse continue. Encadrement de groupes constitués ou petites formations orchestrales.</i>	<b>Evelyne LIBMAN</b> Violon, alto, violoncelle, flûte, hautbois, basson, flûte à bec, piano, etc...	Inscription trimestrielle Durée : 1h mardi ou mercredi selon les groupes.	-	2C3 2C4	●	selon niveau
<b>Découverte du traverso</b> <i>Découverte de la flûte traversière baroque (en bois), de sa technique et de son répertoire</i>	<b>Cendrine THERET</b> Tous instruments	Durée : 1h (maximum 2 élèves) Session d'environ 6 semaines renouvelable 1 fois. Découverte d'une séance possible. Samedi après-midi	●	●	●	tous niveaux
<b>Découverte du clavecin</b> <i>Découverte de la facture, la technique et le répertoire du clavecin. Finaliser un morceau choisi.</i>	<b>Evelyne LIBMAN</b> Pianistes et organistes	Durée : 0h30 Session d'environ 6 semaines renouvelable 1 fois.	●	●	●	> AP/2C2

### Musique classique à contemporaine

			1C	2C	3C	CPA
<b>Musique de chambre Cordes</b> <i>Musique d'ensemble sur un répertoire varié et progressif, travail sur la musicalité et l'interprétation.</i>	<b>Serge SALELLES</b> Tous instruments à cordes et clavier (1 clavier par groupe)	Mardi 18h-19h (Villefranche)	-	●	●	selon niveau
<b>Musique de chambre avec Piano</b> <i>Musique d'ensemble sur un répertoire varié et progressif, travail sur la musicalité et l'interprétation.</i>	<b>Jean-Pierre DURAND</b> Tous instruments et piano (2 pianos max par groupe)	Mardi 19h15-20h Jeudi 19h15-20h (5 élèves par groupe)	-	●	●	selon niveau
<b>Musique de chambre Vents</b> <i>Musique d'ensemble sur un répertoire varié et progressif, travail sur la musicalité et l'interprétation.</i>	<b>Philippe MOLMERRET</b> Tous instruments à vents	Jeudi 17h45-18h45 Mercredi (horaire à préciser) (Villefranche)	-	●	●	selon niveau
<b>Musique de chambre avec orgue</b> <i>Travail de musique de chambre en sonate ou groupes plus importants avec orgue</i>	<b>Carine CLEMENT</b> Tous instruments monodiques	Durée : 0h30 à 1h Sessions d'environ 6 semaines Jeudi 19h (Eglise Gleizé)	-	●	●	> AP/2C1
<b>Découverte de l'orgue</b> <i>Découverte de l'orgue, de son fonctionnement, travail sur la registration et approche du répertoire pour orgue (de Bach à Ligeti)</i>	<b>Carine CLEMENT</b> Piano et clavecin uniquement	Durée : 0h30 Session d'environ 6 semaines renouvelable 1 fois. jeudi 18h30	●	●	●	tous niveaux
<b>Ensembles instrumentaux adultes</b> <i>Initiation à la musique d'ensemble à partir des souhaits des élèves sur un répertoire varié et progressif, travail sur la musicalité et l'interprétation</i>	<b>Ghislaine NICOLAS</b> Tous instruments (sauf piano).	Lundi 18h-19h (Limas) Vendredi 18h-19h (Villefranche)	-	-	-	> IN/1C2
	<b>Jean-Pierre DURAND</b> Tous instruments	Mardi, horaire à préciser max. 5 élèves (Villefranche)	-	-	-	
<b>Ensemble de guitares</b> <i>Pratique collective en ensemble de guitares. Pièces du répertoire ou arrangements et accompagnement d'autres ensembles.</i>	<b>Lilith GUEGAMIAN</b> Réservé aux élèves de la classe de guitare	Lundi 18h30-19h30 (maximum 12 élèves)	1C5	●	●	> PE/3C1

## Musiques traditionnelles

			1C	2C	3C	CPA
<b>Atelier Musiques des Andes</b> <i>Musiques traditionnelles d'Amérique du Sud. Pratique des flûtes de pan et Kéna.</i>	<b>Cendrine THERET</b> Tous instruments	1 <sup>er</sup> cycle à début 2 <sup>e</sup> cycle + CPA : samedi 2 <sup>e</sup> et 3 <sup>e</sup> cycles + CPA : samedi (maximum 15 élèves)	●	●	●	> AP/1C2
<b>Musiques slaves</b> <i>Musiques traditionnelles d'Europe de l'Est</i>	<b>Richard CHÊNE</b> Cordes frottées, piano, accordéon (selon places)	Débutant : mardi 18h-19h Confirmé : mercredi 18h-19h (maximum 10 élèves)	-	2C3 2C4	●	> PE/1C1
<b>Atelier de Musiques Balkan-Orientales</b> <i>Apprentissage et pratique du répertoire traditionnel des Balkans élargis (Macédoine, Serbie, Grèce, Turquie, Arménie...) et de la communauté Rom</i>	<b>Laurent FLECHIER</b> Tous instruments (sauf voix et piano)	Durée : 1h30 Jeudi 18h-19h30 (sous réserve)	-	2C3 2C4	●	selon niveau > 6 ans

## Jazz et musiques actuelles amplifiées

Les options Jazz s'adressent aux élèves qui ne sont pas inscrits en Coursus Jazz

			1C	2C	3C	CPA
<b>Musiques actuelles</b> <i>Jeu en groupe pour tous instruments sur un répertoire actuel de reprises ou de compositions originales</i>	<b>Alain REZZE</b> Tous instruments (batterie : 5 années de pratique minimum)	Durée : 1h15 Lundi (soirée), Mercredi AM et Vendredi (soirée)	●	●	●	selon niveau
<b>Atelier Jazz 1</b> <i>Travail des principaux standards en petites formations</i>	Professeurs et horaires à déterminer Les élèves seront répartis par groupes de niveaux. Un groupe supplémentaire pourra être constitué si nécessaire.	Durée : 1h Lundi (fin d'AM) Mardi (fin d'AM) Mercredi	●	-	-	-
<b>Atelier Jazz 2</b> <i>Travail des principaux standards en petites formations</i>			-	2C1 2C2	-	selon niveau
<b>Atelier Jazz 3</b> <i>Travail des principaux standards en petites formations</i>			-	2C3 2C4	●	selon niveau
<b>Atelier Cordes amplifiées</b> <i>Travail en groupe pour une approche « actuelle » des cordes frottées amplifiées. Travail du son, des effets, de l'oreille, de l'improvisation.</i>	<b>Robin DUSSAUCHOY</b> Cordes frottées Effectif : env. 8 élèves Chaque élève devra se procurer le matériel d'amplification.	Durée : 1h Samedi matin, horaire à préciser	-	●	●	selon niveau
<b>Atelier Jazz Manouche</b> <i>Travail sur l'interprétation et l'improvisation dans le style jazz manouche</i>	<b>Robin DUSSAUCHOY</b> Cordes et vents monodiques, guitares, accordéon.	Durée : 1h Samedi matin, horaire à préciser	-	2C3 2C4	●	selon niveau

## Création par les Nouvelles Technologies / Improvisation

			1C	2C	3C	CPA
<b>Atelier d'improvisation</b> <i>Travail du geste improvisé, face à l'inconnu et au cœur de l'improvisation libre. Approche progressive grâce à la pratique et à travers des situations diverses. Cet atelier est complémentaire d'autres esthétiques s'appuyant sur l'invention.</i>	<b>Laurent FLECHIER</b> Tous instruments	Mercredi 14h-15h (G1) 18h-19h (G2) (maximum 10 élèves par groupe)	-	●	●	tous niveaux
<b>Création par les Nouvelles Technologies</b> ▪ Initiation à l'informatique musicale ▪ Musique mixte (mélangeant instruments acoustiques, informatique et pédales d'effets, interfaces) ▪ Création musicale à partir de matériaux sonores ▪ Montage musique/image	<b>Agnès MOYENCOURT</b> Tous instruments	Durée : 45mn à 1h30/semaine en cours collectif à 3 élèves maximum. Lundi, mercredi ou vendredi 1 représentation publique obligatoire	● > 11 ans	●	●	selon niveau

## Langage musical

			1C	2C	3C	CPA
<b>Formation musicale adulte</b> <i>Etude des éléments du langage musical. Approche traditionnelle (rythme, intonation, chant, théorie) et quelques notions de culture musicale</i>	<b>Philippe MOLMERRET</b>	Niveau 1 : jeudi 18h45-20h15 Niveaux 2-3 : mardi 18h30-21h	-	-	-	●
<b>Culture musicale</b> <i>Ecoute d'œuvres, analyse, histoire... du Baroque à nos jours.</i>	<b>Philippe MOLMERRET</b>	Durée : 1h30 Mardi ou jeudi matin	-	-	-	●
<b>Piano complémentaire</b> <i>Travail de la polyphonie par l'étude au clavier des tonalités, accords, cadences, enchaînements, etc....pour apprendre à harmoniser simplement une basse ou un chant donné.</i>	<b>Carine CLEMENT</b> Tous instruments	Durée : 0h30 Mercredi (horaire à définir) Inscription annuelle – 2 ans maximum	-	●	●	Selon niveau
<b>Préparation au baccalauréat</b> <i>Préparation à l'épreuve facultative du baccalauréat (entretien avec le jury) par l'étude des trois œuvres imposées</i>	<b>Elisabeth DESSEIGNE</b> Réservé aux élèves de Terminale <b>non scolarisés à Claude-Bernard</b>	Vendredi 18h30-20h (Limas) (max. 15 élèves) 2 vendredis sur 3 d'octobre à mai inclus <b>Cette option n'est pas validée comme activité collective</b>	-	-	-	
<b>Harmonie 1</b> <i>Etude des tonalités, gammes, accords, cadences de base, etc...</i> <b>Attention :</b> cette option est réservée aux élèves ayant une pratique active et suivie du jazz. <i>Les demandes seront étudiées par le département jazz.</i>	<b>Laure BERBON</b> Tous instruments	Horaire à préciser	-	●	●	Selon niveau
<b>Harmonie 2 et 3</b> <i>Tonalités, modes, gammes, accords, grilles, etc...</i> <b>Attention :</b> cette option est réservée aux élèves ayant une pratique active et suivie du jazz. <i>Les demandes seront étudiées par le département jazz.</i>	<b>Christophe METRA</b> Tous instruments <b>Accessible après Harmonie 1 ou niveau équivalent</b>	Harmonie 2 : Mardi 18h-19h Harmonie 3 : Mardi 19h-20h	-	●	●	Selon niveau

## LES CHŒURS et ENSEMBLES VOCAUX

		1C	2C	3C	CPA
<b>« BRITTEN »</b> <i>Répertoire à voix égales (avant mue), tous styles</i>	<b>Nadine CUESTA-LIEGGI</b> Horaires selon niveau	●			
<b>« BERNSTEIN »</b> <i>Répertoire à voix égales (avant mue), tous styles</i>	<b>Ouarda LUX</b> Mercredi 14h45-16h	-	●	-	-
<b>« VIVOCE »</b> <i>Répertoire vocal mixte, dans tous les styles (classique, moderne) Le travail est partagé entre apports techniques en petits groupes et répétition en chœur complet.</i>	<b>Ouarda LUX</b> Répétition de pupitre par quinzaine : Jeudi 18h/18h45 ou mercredi 19h/19h45 + tutti jeudi 19h/20h30 (hebdomadaire) <b>Horaire confirmé à la rentrée</b>	-	2C3/4	●	selon niveau
<b>« CHŒUR DE FEMMES</b> <i>Répertoire à voix égales, tous styles</i>	<b>Ouarda LUX</b> Mercredi 18h-19h Réservé aux élèves de la classe de technique vocale 1 et du chœur « Vivoce »	-	-	-	selon niveau
<b>« MODERN VOCAL »</b> <i>Répertoire jazz et musiques actuelles, a capella</i>	<b>Marie JOANNON</b> Lundi soir (horaire à préciser) Min. 8 personnes, ouvert à tous	-	●	●	●

# LES ORCHESTRES

## Les orchestres à vents

		1C	2C	3C	CPA
<b>« DEVOGEL »</b> <b>« Initiation à l'orchestre »</b>	<b>Fabien BERNOUD</b> (Villefranche) Lundi 17h-18h <b>Elisabeth DESSEIGNE</b> (Limas) Vents + cordes Mercredi 14h30-15h30	1C3	-	-	-
<b>« JOUBERT »</b>	<b>Fabien BERNOUD</b> Lundi 18h15-19h30 ou mercredi 16h15-17h30 (Villefranche)	1C4/ 5	-	-	-
<b>« LANCEN »</b> <i>Répertoire original ou de transcription pour orchestre d'harmonie (vents + percussions)</i>	<b>Fabien BERNOUD</b> Mercredi 17h30 ou 18h Durée selon les projets	-	●	-	> 5 ans
<b>« ENSEMBLE ORCHESTRAL LIMAS »</b> <i>Répertoire original ou de transcriptions, tous styles</i>	<b>Gilles PARIOT</b> Vendredi 19h-21h à Limas	-	●	●	> 6 ans
<b>« OPUS 92 »</b> <i>Répertoire original ou de transcription pour orchestre d'harmonie, tous styles</i> <i>Association loi 1901 -pour adhérer : 06 99 64 61 00</i>	<b>Fabien BERNOUD</b> Tous instruments à vent et percussions Samedi 16h45-19h15	-	-	●	> 9 ans

## Les orchestres à cordes

		1C	2C	3C	CPA
<b>« CORRETTE »</b>	<b>Serge SALELLES</b> Mercredi 15h-16h	1C3	-	-	-
<b>« GOUNOD »</b>	<b>Serge SALELLES</b> Mercredi 13h30-14h45	1C4/5			
<b>« IBERT »</b> <i>Répertoire original ou de transcriptions, tous styles</i>	<b>Serge SALELLES</b> Mercredi 17h30 ou 18h Durée selon les projets	-	●	-	> 5 ans
<b>« CORDES EN CALADE »</b> <i>Répertoire original ou de transcriptions, tous styles</i> <i>Le travail préparatoire par pupitres est réalisé par Isabelle SALELLES (violin), Serge SALELLES (alto) et Odile FUSTIER (violoncelle)</i> <i>Association loi 1901 -pour adhérer : 04 74 03 51 06</i>	<b>Professeur référent : Isabelle SALELLES</b> Instruments à cordes Répétitions selon planning (principalement le samedi de 13h30 à 16h + certains vendredis de 20h à 22h sur les sessions de préparation des concerts (septembre à juin)	-	-	●	> 9 ans

## Les orchestres de Jazz

		1C	2C	3C	CPA
<b>BIG BAND JUNIOR</b> <i>Travail des principaux standards en grande formation, travail des différents phrasés et différentes articulations « jazz » liés au jeu en section d'instruments « soufflants »</i>	<b>Sébastien CHETAIL</b> Vents et rythmique (piano, guitare, basse, batterie) (maximum 15 élèves) Mardi ou jeudi (à définir) de 18h30 à 19h30 (Horaire approximatif)	1C5	●	-	selon niveau
<b>BIG BAND de VILLEFRANCHE</b> <i>Travail en grande formation de jazz sur des standards, des compositions ou des arrangements.</i>	<b>Christophe METRA</b> Saxophones, trompettes, trombones, rythmique (piano, guitare, basse, batterie) Samedi 11h-13h	-	-	●	selon niveau



## LES TARIFS 2013/14

Les tarifs 2013/14 ont été votés lors du Conseil Communautaire du 22 avril 2013

### Frais de dossier

Ils s'élevaient à **34 €** pour 2013/14. Cette somme est incluse dans les cotisations sauf pour :

- les élèves inscrits en CHAM
- les élèves démissionnaires à l'issue de la période d'essai.

### Période d'essai

Une période d'essai de 4 cours à compter du 1<sup>er</sup> cours suivi est possible. Passé ce délai, la cotisation annuelle est due en totalité. Dans le cas contraire, seuls les frais de dossier sont dus. Toute démission doit être notifiée **par écrit** au directeur.

### Elèves de la communauté d'agglomération (Arnas, Gleizé, Limas, Villefranche)

Tranche de quotient familial (Calcul : revenu imposable 2011/12/nombre de parts)	TARIF 1	TARIF 2	TARIF 3	TARIF 4
	Formation musicale sans instrument	1 instrument avec ou sans FM	2 instruments avec ou sans FM	2 <sup>ème</sup> instrument pour les élèves CHAM
<b>A : de 0 à 270 €</b>	46 €	65 €	95 €	64 €
<b>B : de 271 à 472 €</b>	72 €	118 €	165 €	81 €
<b>C : de 473 à 673 €</b>	106 €	180 €	257 €	112 €
<b>D : de 674 à 874 €</b>	135 €	241 €	348 €	141 €
<b>E : &gt; ou égal à 875 €</b>	180 €	333 €	489 €	190 €

**CONDITIONS PARTICULIERES :** le tarif CAVIL est accordé aux élèves des communes extérieures qui participent aux formations suivantes : Harmonies « LANCEN » et « OPUS 92 », Orchestres à cordes « IBERT » et « CORDES EN CALADE », le BIG BAND de jazz et l'Ensemble Orchestral de LIMAS. L'avis d'impôt 2012 (sur les revenus 2011) devra être fourni.

**A noter : en cas de désistement en cours d'année ou d'absentéisme trop important (supérieur ou égal à 1 cours sur 2 sur une période de 3 mois), la cotisation sera rétablie au tarif « hors agglomération ».**

### Elèves résidant dans le Rhône hors agglomération

TARIF 1	TARIF 2	TARIF 3	TARIF 4
Formation musicale sans instrument	1 instrument avec ou sans FM	2 instruments avec ou sans FM	2 <sup>ème</sup> instrument CHAM
308 €	535 €	764 €	264 €

### Elèves résidant hors Rhône

TARIF 1	TARIF 2	TARIF 3	TARIF 4
Formation musicale sans instrument	1 instrument avec ou sans FM	2 instruments avec ou sans FM	2 <sup>ème</sup> instrument CHAM
440 €	845 €	1 126 €	314 €

### Centre de pratique artistique

	CAVIL	HORS CAVIL	HORS RHÔNE
Activité(s) collective(s)	34 €		
Instrument + activité(s) collective(s)	TARIF 2	TARIF 2	TARIF 2

### Règlement

Le règlement des droits d'inscription s'effectue en une fois auprès du Trésor Public, chargé des recouvrements. Il doit intervenir sous 21 jours à réception de l'avis des sommes à payer expédié dans la première quinzaine de décembre.

**ATTENTION :** à défaut du paiement des droits d'inscription dans les délais fixés ou convenus avec le Trésor Public, l'élève ne peut plus être admis à suivre les cours du Conservatoire tant que les sommes dues n'ont pas été recouvrées.

**La cotisation est un forfait annuel dû dans son intégralité. Aucun remboursement partiel de cotisation n'est effectué en cas d'absence des enseignants. Dans la mesure du possible, le Conservatoire procède au remplacement des enseignants absents.**

## LA LOCATION D'INSTRUMENT

La location est consentie pour la durée de l'année scolaire en cours (de la date d'attribution de l'instrument au 31 août suivant) et dans la limite du parc instrumental existant. Les instruments sont loués prioritairement aux élèves débutants mineurs résidant sur le territoire de la Communauté d'Agglomération de Villefranche.

La location de l'instrument peut être renouvelée dans la mesure de la disponibilité des instruments.

*Le conservatoire ne loue pas : percussions, tous instruments polyphoniques, flûte à bec.*

*Les droits de location comprennent :*

- la location de l'instrument : **13 €** par mois
  - le forfait annuel de révision: **42 €**
- soit un montant annuel de 198 €**

L'emprunteur doit obligatoirement souscrire une assurance couvrant les risques en tous lieux pendant toute la durée de la mise à disposition de l'instrument. L'attestation est demandée lors de la remise de l'instrument ou lors de la signature de l'avenant pour une prolongation de location. (Voir conditions proposées par l'ASPEL).

La cotisation annuelle est calculée en multipliant le nombre de mois de location jusqu'au 31 août de l'année suivante par le tarif mensuel. Tout mois commencé est dû.

Le paiement des droits de location d'instrument est effectué en une seule fois auprès du Trésor Public, chargé des recouvrements. Il doit intervenir sous 21 jours à réception de l'avis des sommes à payer expédié début mars.

A défaut du paiement des droits de location dans le délai imparti, l'instrument est retiré à l'élève tant que les sommes dues n'ont pas été recouvrées par la Trésorerie.

Les réparations rendues nécessaires par une utilisation inappropriée seront à la charge exclusive du locataire.

## LA BIBLIOTHEQUE

La bibliothèque du Conservatoire met à la disposition des élèves et des enseignants du Conservatoire son fonds constitué d'environ 34 500 documents. La consultation sur place est libre et les prêts sont gratuits, aux conditions définies dans le règlement intérieur.

La bibliothèque est en réseau avec la Médiathèque municipale de Villefranche dont les adhérents peuvent accéder aux références des documents. Le prêt aux personnes extérieures au Conservatoire ne peut être qu'exceptionnel et il est soumis à l'autorisation du directeur et des bibliothécaires.

### Ouverture au public

- lundi : 16h30 - 18h00
- mardi : 16h30 - 18h00
- mercredi : 10h - 12h 13h30 - 18h00
- jeudi : 16h30 - 18h30

### ✦ Responsables :

Mme Catherine ZAMORA

Mme Isabelle KELLER

Tel : 04 74 09 43 13

Mail : c.zamora@cavil.fr – i.keller@cavil.fr

Internet : www.bibliotheque-conservatoire.cavil.fr

## L'ASSOCIATION DE PARENTS D'ELEVES (ASPEL)

L'**AS**sociation des **P**arents d'**EL**èves propose à ses adhérents de multiples services :

- tarifs particulièrement attractifs pour l'assurance des instruments de musique ;
- mise à disposition ou tarifs préférentiels sur certaines partitions de formation musicale ;
- aides financières sur les séjours et échanges musicaux,...

Elle est présente à la commission consultative, au Conseil pédagogique et aux examens de passage de cycle. Elle apporte également une aide logistique lors de certaines manifestations organisées par le Conservatoire.

Coût annuel de l'adhésion familiale : 16 €

Permanence définie en début d'année scolaire

Présidente : Mme Hélène CAUMEIL

**Contact** : aspel69@yahoo.fr

Tout parent d'élève ou élève adulte adhérent peut être membre du Conseil d'Administration et participer ainsi à la vie du Conservatoire.

## CALENDRIER 2013/14

<b>2013</b>	<b>Reprise des cours :</b>	semaine du 9 septembre 2013 (16 septembre pour les options)
	Période 1 :	jusqu'au samedi 19 octobre après les cours
	Période 2 :	du lundi 4 novembre au samedi 21 décembre après les cours
<b>2014</b>	Période 3 :	du lundi 6 janvier 2014 au samedi 1 <sup>er</sup> mars après les cours
	Période 4 :	du lundi 17 mars au samedi 26 avril
	Période 5 :	du lundi 12 mai au samedi 21 juin

## INFORMATIONS PRATIQUES

### Site de Villefranche

96 rue de la sous-préfecture – 69400 Villefranche

Tel : 04 74 09 43 10

Fax : 04 74 09 43 19

Mail : [conservatoire@cavil.fr](mailto:conservatoire@cavil.fr)

Internet : [www.cavil.fr](http://www.cavil.fr) (rubrique conservatoire)

#### ✦ Direction

M. Nicolas BANGE

*Sur rendez-vous*

#### ✦ Secrétariat

Mme Isabelle CORTES

Mme Christelle AUJARD

Mme Susanne RAPENEAU

#### Ouverture au public : (en période scolaire)

*Le matin : mardi-mercredi-jeudi-samedi de 8h30 à 12h00*

*Entre 12h00 et 14h00 : mardi-mercredi-jeudi*

*L'après-midi : du mardi au jeudi de 14h00 à 18h00 – lundi et vendredi de 14h00 à 17h30*

#### ✦ Régie du Conservatoire

M. Florian BOUVIER

#### ✦ Régie de l'Auditorium

M. Etienne PAILLARD

M. Philippe DURAND

### Site de Limas

✦ Coordinatrice : Mme Elisabeth DESSEIGNE

11 rue P. Ponot - 69400 Limas

Tel: 04 74 65 41 69

Mail : [conservatoire.limas@cavil.fr](mailto:conservatoire.limas@cavil.fr)

Ouverture au public : selon les permanences d'accueil affichées

## LE CONSERVATOIRE EN QUELQUES CHIFFRES

Le Conservatoire de Villefranche est agréé par le Ministère de la Culture depuis 1968 et classé « Conservatoire à rayonnement intercommunal ».

Il comptait 716 élèves en 2012/13, répartis sur les deux sites (Villefranche/Limas) et encadrés par une équipe pédagogique de 46 enseignants.

78 % des élèves inscrits sont issus de la Communauté d'Agglomération. Les autres sont issus de 61 communes du Rhône ou de l'Ain.

Hors interventions en milieu scolaire, le coût moyen d'un élève est de 2440 €.

Le Conservatoire est financé comme suit :

- Communauté d'agglomération	77 %
- Cotisation des familles et divers	8,5 %
- Département	13,5 %
- Locations d'instruments et divers	1 %

