

# PAS A PAS JUSTAUCORPS/

## MAILLOT DE BAIN

(PATRON JALIE 3350)

### Fournitures :

Un mètre de jersey coton lycra

Un mètre de doublure maillot de bain

De la laminette (les longueurs nécessaires sont mentionnées sur le patron), du fil polyester et du fil

mousse polyamide

### Réalisation :

J'ai décidé de doubler le justaucorps entièrement.

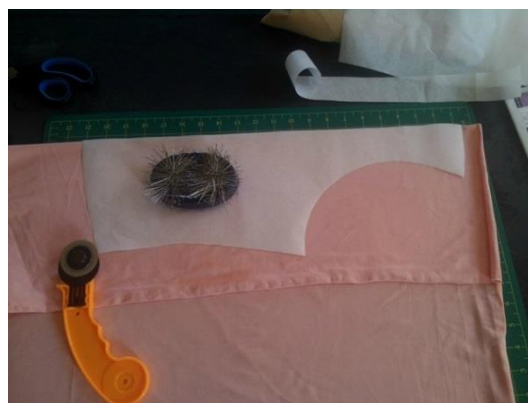
Pour commencer, j'ai décalqué mon patron. J'ai ensuite procédé à la coupe de mes pièces en jersey - lycra.



Nous avons un devant, deux dos, une découpe devant, deux pièces pour la poitrine et deux bretelles.

J'ai fait de même dans mon coupon de doublure, hormis la découpe devant, qui sera pliée en deux donc de facto en double et les bretelles.

Toutes ces pièces sont coupées au cutter rotatif. En effet, ce type de matière ne se coupe pas bien du tout aux ciseaux. Ceux que vous voyez sur les photos font juste office de poids pour éviter que le patron ne glisse sur le tissu.





Vient ensuite un passage assez fastidieux mais néanmoins indispensable ! J'ai fait l'expérience de coudre un justaucorps doublé sans passer par cet étape et le risque est grand de provoquer des torsions dans le tissu si la doublure n'est pas parfaitement ajustée au tissu principal.

Il faut donc épinglez soigneusement chaque pièce de doublure à son homologue en tissu, envers contre envers.

Voici donc toutes les pièces, doublées (devant, poitrine et dos) et non doublées (empiècement et bretelles).



Vient ensuite le moment de solidariser la doublure et le justaucorps. Pour ce faire, j'utilise ma surjeteuse, surjet 4 fils, avec les fils suivants, de gauche à droite : Un fil polyester de la couleur de mon tissu principal, un fil polyester blanc (ce fil ne se verra pas donc peu importe sa couleur), et du fil mousse polyamide pour les boucleurs. Ce fil est doux sur la peau et très extensible. Il vaut mieux choisir des couleurs proches de celle du tissu, sans forcément être pile dans la même teinte. Il s'agit simplement que les coutures ne se voient pas en transparence.

Pour avoir testé les deux, je préfère le fil mousse polyamide, que je trouve plus doux et plus solide, au fil mousse polyester qui a tendance à se dédoubler et à casser dans la surjeteuse !

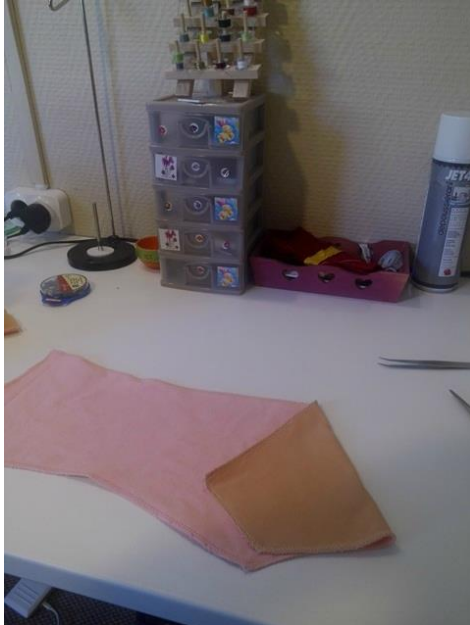
Je fais ensuite un essai de réglage sur des chutes de coupe. Ici, il nous faut un surjet pas trop serré. J'ai donc opté pour une longueur de point de 3. Le différentiel est laissé sur 1 et j'ai une tension de 3,5 sur les fils de gauche et de 3 sur les boucleurs.

Voici ce que ça donne, c'est impeccable !



Je me lance donc dans le surfilage de toutes mes pièces !

J'insiste sur le fait que c'est indispensable ! Si on se contente de tout épingler, le tissu risque de bouger à l'assemblage !



Si vous n'avez pas de surjeteuse, il est tout à fait possible de faire cette opération à la machine. Pour ce faire il vous faudra ABSOLUMENT une aiguille "stretch". Le surjet peut être remplacé par une couture zig-zag, en cousant le zig dans les deux épaisseurs de tissu et le zag dans le vide. Le bord de votre tissu doit donc être centré pile au milieu de votre pied presseur.

Avant de passer à l'assemblage de toutes les pièces, il faut encore confectionner les bretelles.



Je prends donc ma laminette et mes bandes de jersey. Je fixe la laminette au ras du bord du tissu, en tirant légèrement dessus pour apporter l'élasticité nécessaire. Cette opération est réalisée à la surjeteuse, mais peut également se faire avec la technique du zig-zag décrite ci-dessus. On procédera de la même façon pour toutes les bordures élastiquées du justaucorps (cuisses, décolleté devant et dos).

Je replie ensuite le bretelle deux fois sur elle-même et je fixe le tout à l'aiguille double stretch (ou au point zig-zag large, discontinu ou non, si vous n'avez pas d'aiguille double ou si vous préférez ainsi).



Les bretelles sont presque prêtes, il n'y a plus qu'à retailler l'excédent de tissu sur l'envers et le tour est joué. (ci-contre les bretelles avant découpage de l'excédent de tissu).