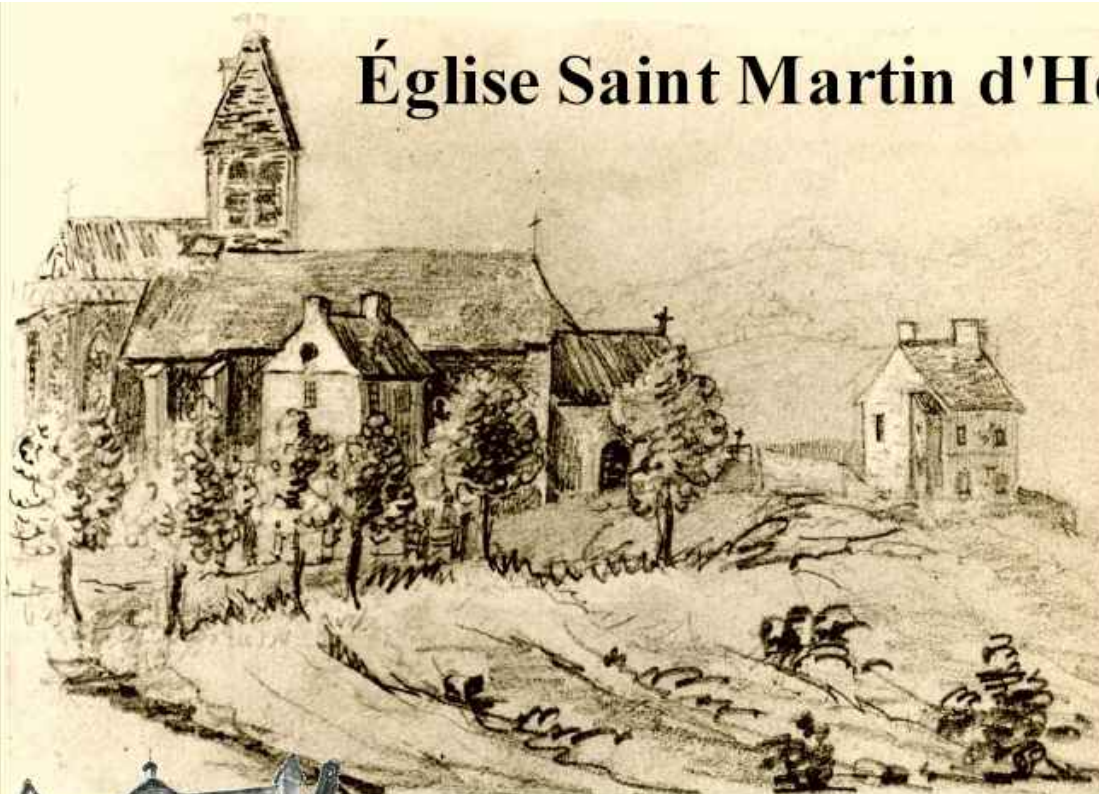


# Église Saint Martin d'Herblay



... La plus ancienne vue de l'église :

- le presbytère est carré (agrandi en 1761)
- nef et bas-côtés couverts d'un toit unique
- à droite, l'hôtel seigneurial de Messieurs du Chapitre de Paris (chanoines entourant l'évêque, seigneurs de l'église) disparu vers la Révolution



balustrade et gargouilles



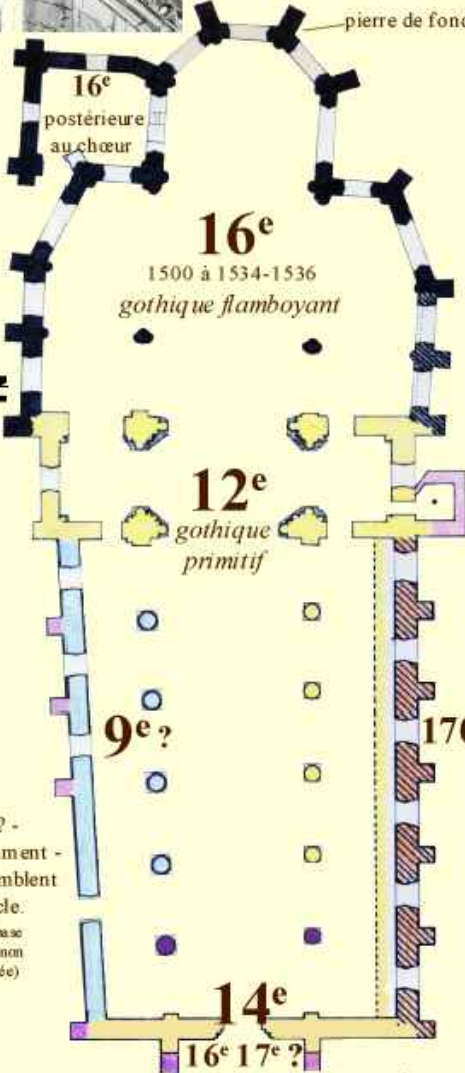
Pierre de fondation 1534



cadrans solaires



vitraux 16<sup>e</sup> classés



graffitis



Le chœur 16<sup>e</sup> succède

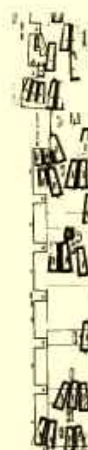
- à un chevet 12<sup>e</sup> prob. semi-circulaire
- à un chœur 13<sup>e</sup>, vestiges retrouvés



13<sup>e</sup>

L'église est construite sur une nécropole mérovingienne

7<sup>e</sup>



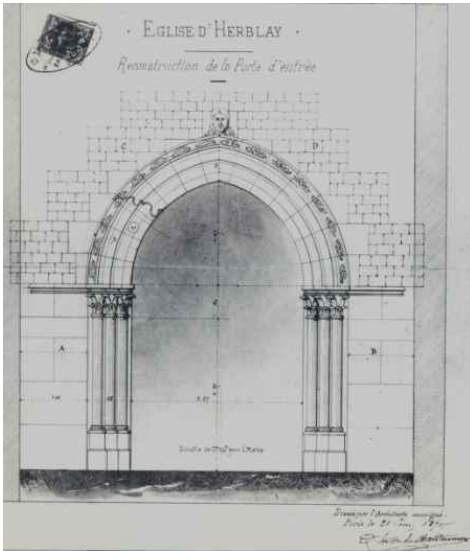
texte Gilbert Forget



peut-être le trumeau (pilier) du portail 14<sup>e</sup>



Partie primitive ? - orientée différemment - les chapiteaux semblent préromans 9<sup>e</sup> siècle. rejoint la datation MIF base Mérimée (localisation non précisée)



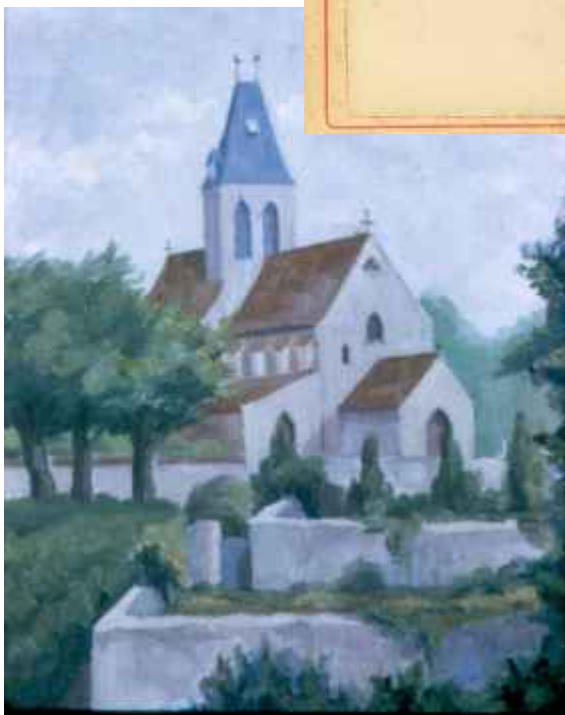
portail - "reconstruction" 1870



porche, petite porte - le suisse

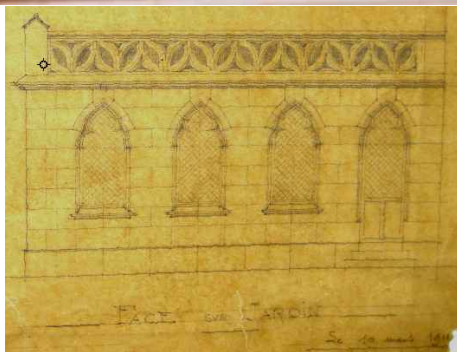


vers 1896





1874

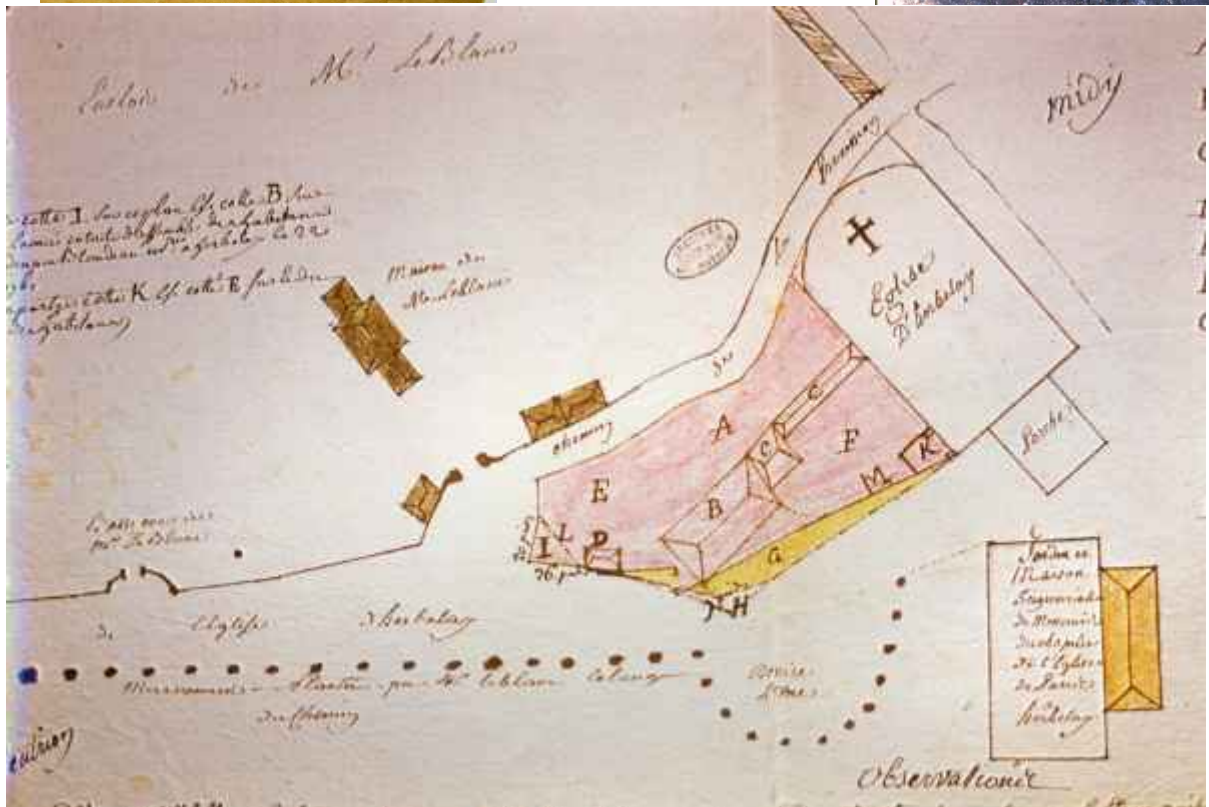


nouvelle sacristie,  
1911, architecte  
Sénery Paul  
Guignard



"passage" c  
dessiné en 1761

1761

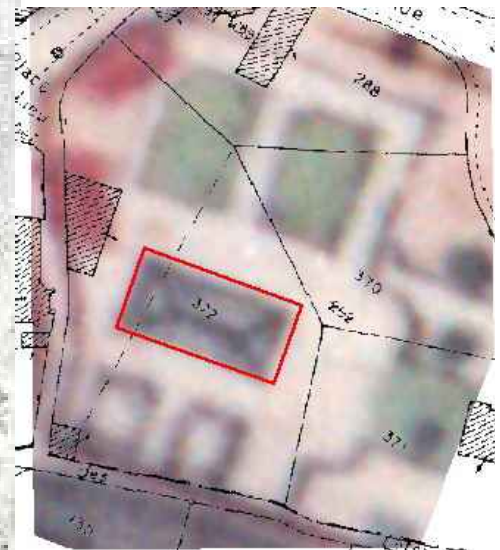
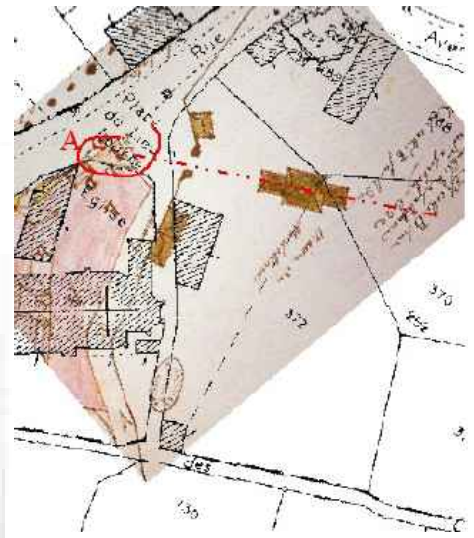


probablement deux châteaux ont précédé l'actuel...



pièce d'eau et parc vers 1755

1761  
en axe de l'entrée



1781 en axe de l'allée



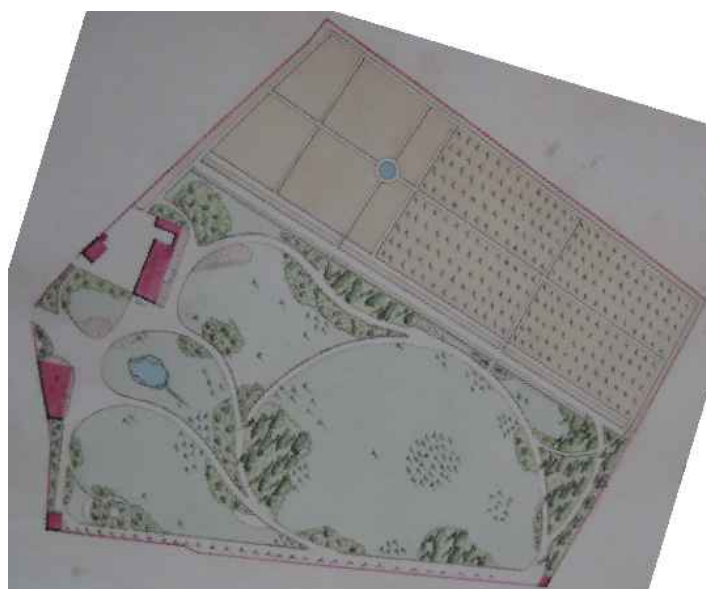
... le château actuel (vers 1815)



peinture murale XIXe



1820



1841 musée de Vémars, paysagiste Varé



Liszt vers 1840 par Josef Danhauser  
Dumas, Hugo, Paganini, Rossini, Sand  
et Marie d'Agoult (de dos)



Marie d'Agoult par Henri Lehmann 1843

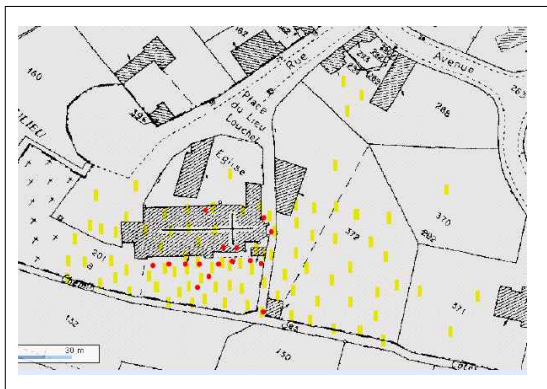


Hortense Allart

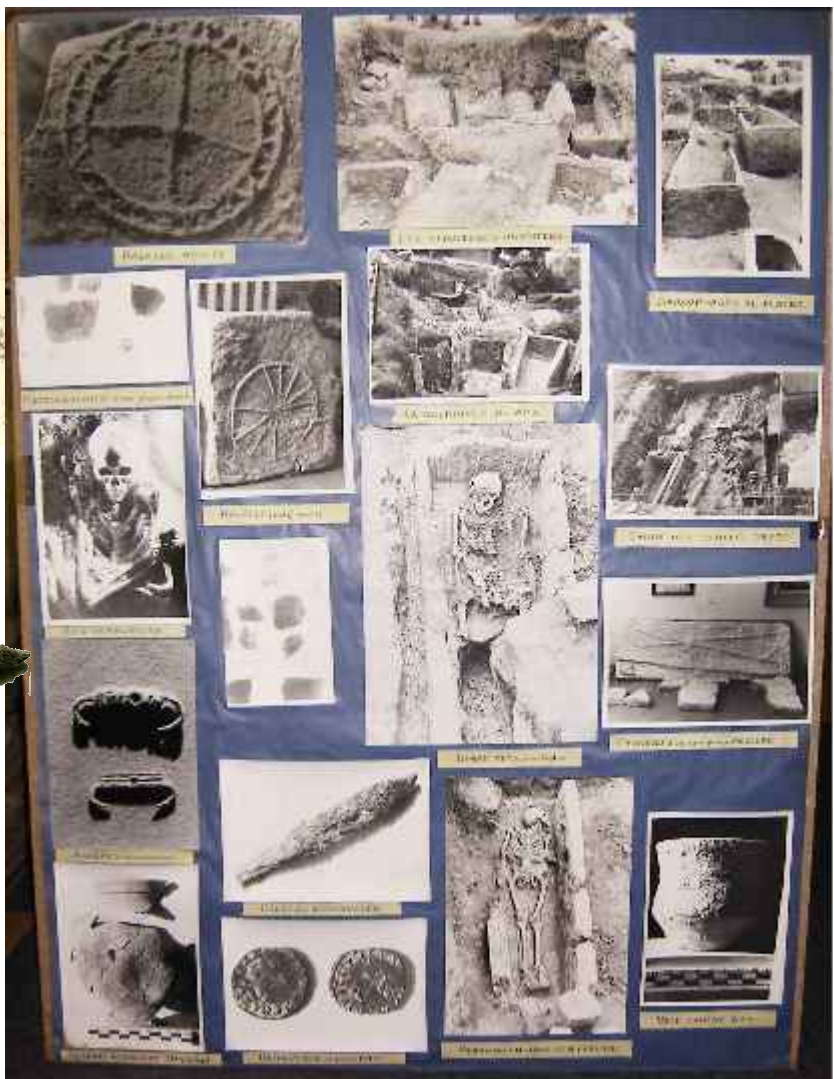
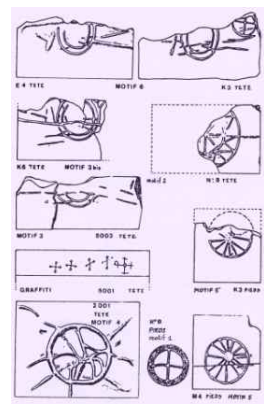
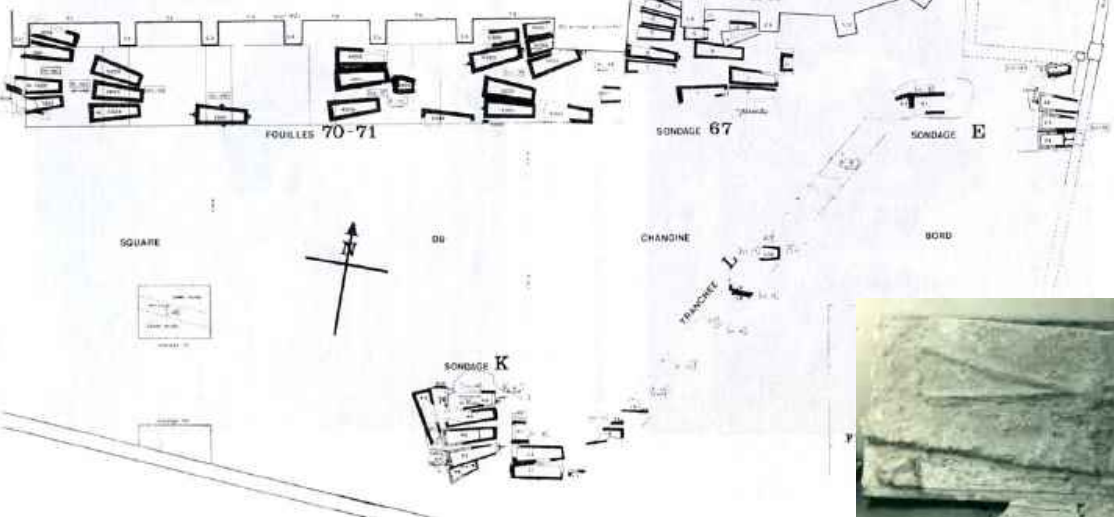


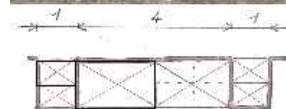
1890 ou 1896





avant 1896





vers 1860

