

Les échecs artistiques, le Partage du Roi (Fabrice Touvron)

par Yves Tallec

286 pages au format 23 cm × 18,5 cm (Éditions Olibris) - 570 rue Fra Angelico 34000 Montpellier

Dans ce livre très original, l'auteur a voulu montrer le côté artistique des Échecs dans toute leur complexité, tant dans leur essence que par la variété de son public.

Les amateurs du jeu d'échecs comprennent deux familles d'importance très inégale :

- les joueurs pratiquant un combat à deux devant l'échiquier pour mater le Roi adverse,
- les compositeurs, créateurs de positions uniques et remarquables, et les solutionnistes qui en sont les destinataires.

Le sport et la poésie ! Mais la partie possède, elle aussi, une dimension artistique, spécialement dans la tactique à la pointe de l'attaque, parfois récompensée par des Prix de Beauté dont le regretté François Le Lionnais a fait un recueil inoubliable. Il restait à consacrer ce lien artistique entre les deux domaines pour fédérer les deux publics, ce à quoi l'auteur s'est employé avec succès. Il n'a pas inclus de trame historique.

L'auteur a divisé son ouvrage en trois familles et cinquante sections. Les familles sont, d'abord, les combinaisons tirées de parties réellement jouées, qualifiées par lui d'**Amusettes**.

Puis viennent les **Études**, ou fins de parties analytiques et directement inventées.

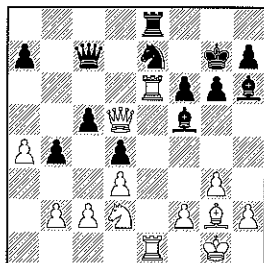
En dernier lieu sont les **Problèmes**, en s'arrêtant aux mats orthodoxes. Les Échecs dits féeriques ne sont pas à son programme, mais il n'a pu s'empêcher d'en inclure huit réalisations, en catimini, en quelque sorte.

Chacune des cinquante sections comprend une amusette, une étude et enfin un problème, accompagnés de commentaires et, parfois, de quelques congénères. C'est dire le contenu copieux et varié de ce livre.

A - Les amusettes

Je n'en citerai qu'une (section 32 - **Option cachée**) opposant deux Grands-Maîtres célèbres, Aaron Nimzowitch et Savielly Tartakover

T1 - A. Nimzowitsch S. Tartakover
Karlsbad 1911



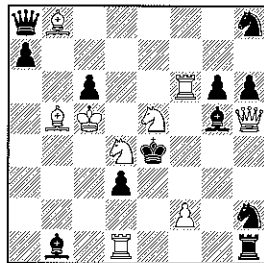
Trait aux Blancs

Dans la position du diagramme, Nimzowitsch joua 24. ♖c4? et perdit la partie. Le Grand-Maître anglais John Nunn trouva une suite gagnante par 24. ♖a8! (la Dame n'est pas prenable à cause de 25. ♗×e7+), 24... ♖f7 25. ♗×f6+ ♖×f6 26. ♖×e8 ♗×d2 27. ♖f8+ ♖g5 28. ♖×e7, ♗×e7 et gagne.

B - Problèmes orthodoxes

Section 5 - **Cavalier tenace**, avec jeux d'essais multiples et un jeu réel.

T2 - J. Szogy
Magyar Sakkélet 1956
1° Prix



#2 (9+12) C+

Le premier essai 1. ♖f7? [2. ♗é6#] est réfuté par 1... ♗×f6!, défense du premier degré

1. ♖g4? [2. ♗é6#] ♗×f6 2. ♖×f6# mais 1... ♗f3!
1. ♖c4? [2. ♗é6#] ♗×f6 2. ♖d2# mais 1... d2!

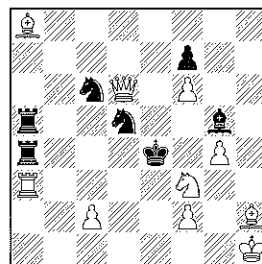
1. ♖é3? [2. ♗é6#] ♗×f6 2. ♖d2# mais 1... ♗g4!
1. ♖×d3? [2. ♗é6#] ♗×f6 2. ♖é2# mais 1... ♗a2!
1. ♖é×c6? [2. ♗é6#] ♗×f6 2. ♖d5# et 1... ♖×b8!
1. ♖×g6? [2. ♗é6#] ♗×f6 2. ♖f5# mais 1... ♗f7!

Le dernier est le bon : 1. ♖d7! [2. ♗é6#]
1... ♗×f6 2. ♖×f6# 1... ♗a2 2. ♗×d3#
1... ♗f3 2. ♖×f3# 1... ♗g4 2. ♖×h1#
1... ♗f4 2. ♖×f4# 1... ♖×b8 2. ♗×c6#
1... ♗f7 2. ♖×g6#

Les parades autres que 1... ♗×f6 sont des corrections noires du deuxième degré. Rosace complète du Cavalier blanc.

Section 23 - **Le cinquième élément**. C'est une correction noire du cinquième degré ! À chaque degré un dommage noir supplémentaire est ajouté, le précédent étant compensé par un effet antidual.

T3 - A. Casa
L'Échiquier de Paris 1953
3° Prix



#2 (10+7) C+

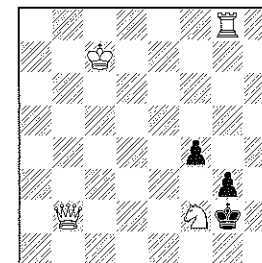
1. ♖d7! [2. ♖f5#]
1... ♗c6? 2. ♖×e7#
1... ♗d4! 2. ♖×g5# deuxième degré
1... ♗d5~!! 2. ♖d3# troisième degré
1... ♗é3!!! 2. ♖d2# quatrième degré
1... ♗f4!!!! 2. ♗é3# cinquième degré
1... ♗b4 2. ♖d4#

Au troisième degré, le Cavalier noir d5 a repris les dommages du Cavalier noir c6, le blocage de d4 étant remplacé par une ouverture de la Dame blanche sur cette même case d4. Un jeu très technique. Le suivant offre un contraste saisissant.

Section 46 - **Les miniatures de Sam Loyd**. Cette miniature (pas plus de sept pièces) du grand Sam

Loyd ne peut rivaliser sur le plan stratégique avec les problèmes précédents, mais il a pris à contre-pied les solutionnistes de son époque, et beaucoup d'autres.

T4 - S. Loyd
The Chess Monthly 1857
1° Prix



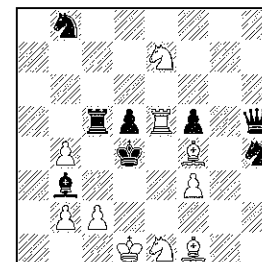
#3 (4+3) C+

1. ♖g4+!
1... ♗h3 2. ♖h2 [3. ♗h8#] g3~, ♗h4 3. ♖h8#
1... ♗h1 2. ♖h2+ g×h2 3. ♖f2#
1... ♗f3 2. ♖c2 g2 3. ♖d3#
1... ♗f1 2. ♗a8 ~ 3. ♗a1#
1... ♗g1 2. ♗a8 ou 2. ♗d8

Loyd aurait pu boucher la colonne d, mais il préféra garder son diamant brut.

Section 12 - **Relations échangistes**.

T5 - C. Goumondy
Schach 1972
1° Prix



#3 (10+8) C+

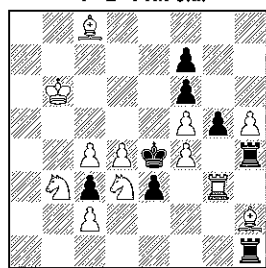
Jeu apparent :

1... ♗×f3 a 2. ♖×f5+ A ♖×f5 3. ♖×f3# B.
1... ♖×f3+ b 2. ♖×f3+ B ♗×f3 3. ♖×f5# A
1... ♖×c2 c 2. ♖×d5+ C ♗×d5 3. ♖×c2# D
1... ♗×c2+ d 2. ♖×c2+ D ♖×c2 3. ♖×d5# C

Jeu réel : 1. ♖d2! [2. ♘c3+ ♜×c3 3. b×c3#]
 1... ♜×f3+ a 2. ♘×f3+ B ♜×f3 3. ♘×f3# A
 1... ♜×f3 b 2. ♘×f5+ A ♜×f5 3. ♘×f3# B
 1... ♜×c2+ c 2. ♘×c2+ D ♜×c2 3. ♜×d5# C
 1... ♘×c2 d 2. ♜×d5+ C ♜×d5 3. ♘×c2# D
 Chaque jeu présente un couple de variantes. Après la clé royale, les effets noirs permutent, ce qui provoque l'échange des suites formées par les deuxièmes et troisièmes coups blancs. Thème Tura.

Section 43 - Au service d'un Fou... et de deux Cavaliers. Continuons notre étude de permutations, en lui donnant plus d'ampleur grâce à deux coups supplémentaires. Les essais ampliatifs échouent sur les cases de fuite.

T6 - M. Marandyuk
 Mémorial A. Popandopulo-90
 Zadachi i Etyudy 2011
 1^o-2^o Prix e.a.

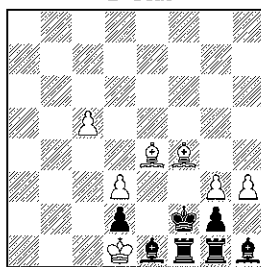


#5 (12+8) C+

1. ♘b5+? A mais 1... ♜×d4!
 1. ♘b7+? B mais 1... ♜×f5!
 1. ♘d5+? C mais 1... ♜×f4!
 1. ♜b5! [2. ♘b5+ A ♜×d4 3. ♘b3+ ♜e4
 4. ♘b7+ B ♜×f5 5. ♘d4#]
 1... ♜b1 2. ♘b7+ B ♜×f5 3. ♘c8+ ♜e4
 4. ♘d5+ C ♜×f4 5. ♜h3#
 1... ♜×h5 2. ♘d5+ C ♜×f4 3. ♘d3+ ♜e4
 4. ♘b5+ A ♜×d4 5. ♜g4#
 Un cycle exemplaire.

Section 28 - Une subtile manœuvre.
 Essais thématiques :
 1. ♘e5? ♜e3 2. ♘d4+ ♜×d4! et 1. ♘c6? pat!
 Il faut écarter le Pion blanc c5, mais comment ?

T7 - H.P. Rehm
 3^o Concours FIDE 1960-66
 2^o Prix



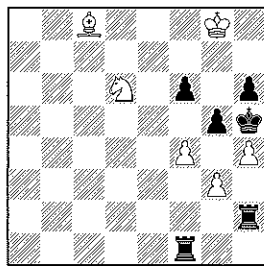
#12 (7+7) C+

1. ♘f5! ♜f3 2. ♘g4+ ♜f2 3. ♘c8! ♜f3 4. ♘b7+ ♜f2 5. ♘c6! ♜f3 6. ♘f7+ ♜f2 7. ♘c8 ♜f3 8. ♘g4+ ♜f2 9. ♘f5 ♜f3 10. ♘e4+ le Fou blanc agile est revenu au bercail, mais le Pion blanc est maintenant en c7, 10... ♜f2 11. ♘d6! ♜e3 12. ♘c5#

C - Les études

Section 6 - Obstruction².
 Genrikh Kasparyan est considéré comme l'un des plus grands compositeurs d'étude de tous les temps. Voici un grand classique, à la beauté limpide. En grave déficit matériel, les Blancs sont obligés de harceler le Roi noir.

T8 - G. Kasparyan
 Shakhmaty v SSSR 1935
 4^o Prix

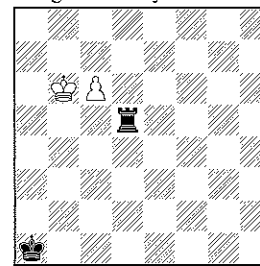


(6+6)

Ne va pas 1. ♘f5? [2. ♘g7+ ~ 3. ♘f5#] ♜g4!
 2. ♘e3+ ♜f3 3. ♘×f1 ♜f2= Il faut donc jouer
 1. ♘e8! ♜g6 2. h5+ ♜×h5 3. f5+ ♜×f5 4. g4!
 ♜e5 5. ♘f5+ ♜×f5 6. ♘g7! +- et mat par le Pion blanc. Esthétique tableau final.

Section 11 - Tir à vue.
 Dans ce Wenigsteiner (quatre pièces), ce type de position a longtemps été considéré comme nulle, mais ce moine espagnol du 19^{ème} siècle avait trouvé la voie :

T9 - F. Saavedra
 Glasgow Weekly Citizen 1895

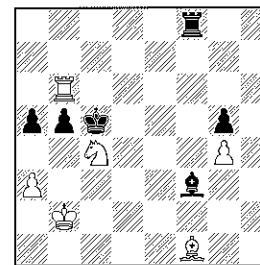


(2+2)

1. ♘c7! ♜d6+ 2. ♜b5 ♜d5+ 3. ♜b4 ♜d4+ 4. ♜b3 ♜d3+ 5. ♜c2 ♜d4! 6. ♘c8=♜!! (6. ♘c8=♜? ♜c4+ 7. ♜×c4 pat), 6... ♜a4 7. ♜b3 gain car la Tour noire est perdue.
 Un gros souvenir de ma jeunesse.

Section 7 - Un véritable petit bijou.

T10 - Y. Afek
 Tidskrift för Schack 1972
 2^o Prix



(6+6)

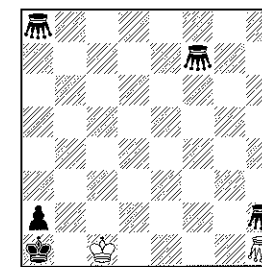
Les Blancs, menacés de perdre du matériel, semblent pouvoir maintenir l'équilibre avec 1. ♘e5? ♜×b6 2. ♘d7+ ♜c6 3. ♘×f8 ♘×g4 4. ♘h7 ♘d1 5. ♘×g5 b4 mais le gain est loin d'être assuré. Donc 1. ♜×b5+! ♜×b5 2. ♘e5+ pour plaire sa fourchette, mais 2... ♜a4 3. ♘d7 ♘e2! 4. ♘×e2 ♜b8+!? menaçant du pat, 5. ♘b5+! ♜×b5+ 6. ♜a2 et gain car la Tour noire est en position focale et succombe. Un assaut d'escrime.

D - Les Échecs féeriques

Ils consistent dans l'emploi et l'ajout de conditions ou de pièces autres que celles utilisées par les joueurs de parties. Cette catégorie était hors-sujet, car de vrais chiffons rouges étaient déployés devant les yeux des échéphiles les plus traditionalistes. L'auteur a pourtant voulu en inclure deux espèces à dose homéopathique : les échecs Circé et les jeux de Sauterelles. Nous n'avons guère été plus hardis, proportionnellement.

Section 35 - Système binaire.
 Voici une miniature «primesautière» utilisant la Sauterelle, pièce féérique connue de tous.

T11 - N. Petrović, V. Onitiu
 T. Dawson & C. Fox
 Concours Kniest
 Essener Anzeiger 1930
 1^o Prix



#8 (2+5) C+
 ♞=Sauterelle

1. ♞h3! ♞h4 2. ♞h5 ♞h6 3. ♞h7 ♞h8
 4. ♞e7 ♞d7 5. ♞c7 ♞b7 6. ♞a7+ ♞a6
 7. ♞a5+ ♞a4 8. ♞a3#

On peut regretter dans ce livre l'absence de deux catégories de féerie «light», bien installées dans le paysage et en plein essor :

- les mats hétérodoxes (mats aidés et inverses)
 - les analyses rétrogrades
- Mais l'auteur n'a pas voulu alourdir son texte. tel qu'il est, c'est un énorme travail dense et alléchant, s'adressant avant tout à la sensibilité du lecteur. Je ne doute pas qu'il atteigne son but auprès d'un large public.

(■ Yves Tallec, octobre 2014)